

· **PRINCIPAIS ARACNÍDEOS DE**
· **IMPORTÂNCIA MÉDICA**

· **Aranhas**

- Aranha armadeira - *Phoneutria nigriventer**
- Aranha de grama - *Lycosa erythrognatha* *
- Aranha marrom - *Loxosceles gaúcho**
- Flamenguinha - *Latrodectus curacaviensis* *
- Aranha caranguejeira - *Pachistopelma rufonigrum**
- Aranha de teia - *Nephila clavipes**

· **Escorpiões**

- Escorpião marrom - *Tityus bahiensis**
- Escorpião amarelo - *Tityus serrulatus**
- Escorpião do Nordeste - *Tityus stigmurus**

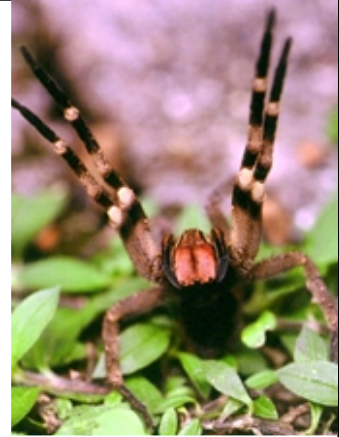
· *Em exposição no Museu

ARANHAS

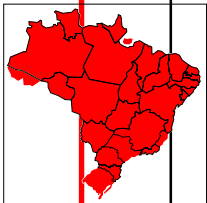


Aranha armadeira – *Phoneutria nigriventer*

Nome popular:	Aranha armadeira, aranha das bananas (banana spider)
Nome científico:	<i>Phoneutria nigriventer</i>
Família:	Ctenidae
Disposição ocular:	2 – 4 - 2
Alimentação básica:	insetos, aranhas e pequenas lagartixas
Reprodução:	ovípara
Tamanho do corpo:	4 a 5 centímetros
Envergadura:	15 a 18 centímetros
Habitat:	Mata Atlântica
Atividade:	noturna



Aranha de hábitos errantes. Habita em áreas florestadas, procurando refúgio sob troncos e rochas. Comum em plantio de bananas, abrigando-se entre as folhas e os cachos da bananeira. Está adaptada à área urbana em ambientes domiciliar e peridomiciliar. Assume comportamento de defesa armando-se, levantando os dois primeiros pares de pernas e posicionando-se verticalmente.



Aranha de grama - *Lycosa erythrognatha*

Nome popular:	Aranha de grama, aranha de jardim, aranha lobo ou tarântula
Nome científico:	<i>Lycosa erythrognatha</i>
Família:	Lycosidae
Disposição ocular:	4 – 2 - 2
Alimentação básica:	insetos e aranhas
Reprodução:	ovípara
Tamanho do corpo:	2 a 3 centímetros
Envergadura das pernas:	6 a 8 centímetros
Habitat:	Mata Atlântica
Atividade:	diurna e noturna



Aranha de hábitos errantes, abrigam-se entre o folhígio acumulado na superfície de sub bosques ou áreas florestadas, construindo sua toca unindo as folhas secas com fios de seda. Muito comum na região urbana, sendo frequentemente encontrada em gramados ou jardins. Pode adotar o mesmo comportamento defensivo da aranha armadeira. É amplamente distribuída pelo Brasil. Seu veneno é pouco tóxico não causando problema de saúde pública, porém, a grande frequência em que provoca acidentes a posiciona entre os aracnídeos de interesse médico.

ARANHAS



Aranha marrom - *Loxosceles gaucho*

Nome popular:	Aranha marrom
Nome científico:	<i>Loxosceles gaucho</i>
Família:	Sicariidae
Disposição ocular:	2 - 2 - 2
Alimentação básica:	insetos e aranhas
Reprodução:	ovípara
Tamanho do corpo:	1 a 1,5 centímetros
Envergadura:	3 a 4 centímetros
Habitat:	Mata Atlântica
Atividade:	noturna
Mais:	Aranha de hábitos sedentários.



Habita em áreas florestadas, construindo teias irregulares de revestimento com fios adesivos, semelhante a um lençol, sob cascas de árvores, folhas secas de palmeiras, em fendas de rochas e barrancos.



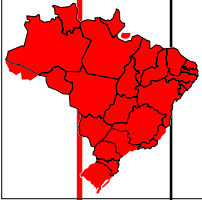
Flamenguinha - *Latrodectus curacaviensis*

Nome popular:	Flamenguinha, aranha barriga vermelha e viúva negra
Nome científico:	<i>Latrodectus curacaviensis</i>
Família:	Theridiidae
Disposição ocular:	4 - 4
Alimentação básica:	larvas de insetos
Reprodução:	ovípara
Tamanho do corpo:	1 a 1,5 centímetros
Envergadura:	3 centímetros
Habitat:	cosmotropical
Atividade:	diurna e noturna



São aranhas de hábitos gregários e constroem teias tridimensionais. Habitam em vegetação rasteira, arbustos, saueiros, cupinzeiros, fendas de barrancos e mourões de madeira. Adaptam-se em área rural nas plantações de trigo e linho e em área urbana em ambientes peridomiciliar e domiciliar, abrigo-se em beiral de telhados, portas, janelas e no interior das moradias, principalmente, sob móveis.

ARANHAS

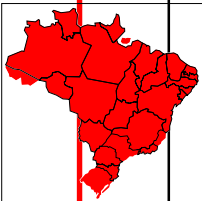


Aranha caranguejeira - *Pachistopelma rufonigrum*

Nome popular:	Caranguejeira, caranguejos
Nome científico:	<i>Pachistopelma rufonigrum</i>
Alimentação básica:	insetos, aves, anfíbios, pequenos répteis e mamíferos
Reprodução:	ovípara
Tamanho do corpo:	6 centímetros
Envergadura:	15 centímetros
Habitat:	Mata Atlântica
Atividade:	noturna



Aranha de hábitos terrestres, semi-fossoriais. Constróem tocas para refúgio. Possuem pêlos urticantes no abdômen.



Aranha de teia - *Nephila clavipes*

Nome popular:	Aranha de teia
Nome científico:	<i>Nephila clavipes</i>
Disposição ocular:	4 - 4
Alimentação básica:	insetos
Reprodução:	ovípara
Tamanho do corpo:	3 a 5 centímetros
Envergadura:	centímetros
Habitat:	Mata Atlântica
Atividade:	diurna e noturna



São aranhas tecedeiras, construindo teias grandes circulares de coloração amarelada. Os fios altamente resistentes são entrelaçados com fios de reforço na área central da teia em forma de zig-zag. Devido a alta resistência dos fios, são capazes de armadilhas pequenas aves, como o beija-flor. Ocupam os espaços entre a vegetação, ao longo de áreas de vôo dos insetos em áreas de florestas nas margens de rios, preferindo locais sombreados. São também sinantrópicas, abrigando-se nas áreas externas das moradias, construindo refúgio junto às paredes próximo de luminárias, facilitando a captura de presas.

ESCORPIÕES



Escorpião marrom – *Tityus bahiensis*

Nome popular:	Escorpião marrom ou escorpião preto
Nome científico:	<i>Tityus bahiensis</i>
Família:	Buthidae
Alimentação básica:	insetos e aranhas
Reprodução:	vivípara
Tamanho do corpo:	6 a 7 centímetros
Habitat:	Mata Atlântica e Floresta de Araucária
Atividade:	noturna



São animais errantes de hábitos solitários. Habitam em locais úmidos, sob pedras, troncos. Constroem galerias em barrancos ou solo, principalmente as fêmeas em gestação. São espécies sinantrópicas (domiciliares e peridomiciliares) encontradas em porões, sótãos, sob móveis e em terrenos baldios com acúmulo de lixo doméstico.

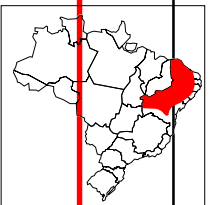


Escorpião amarelo – *Tityus serrulatus*

Nome popular:	Escorpião amarelo
Nome científico:	<i>Tityus serrulatus</i>
Família:	Buthidae
Alimentação básica:	insetos e aranhas
Reprodução:	partenogênese, vivípara
Tamanho do corpo:	6 a 7 centímetros
Habitat:	Cerrado
Atividade:	noturna

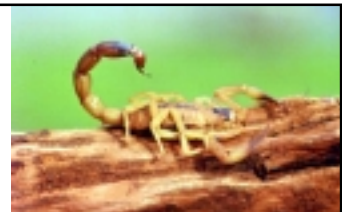


São animais errantes de hábitos solitários. Habitam em regiões quentes e secas, abrigando-se sob casca de árvores e cupinzeiros. Adaptam-se em áreas urbanas (sinantrópicas) em ambientes domiciliares e peridomiciliares, encontradas em porões, sótãos, sob móveis e material acumulado nos quintais. Única espécie no Brasil que se reproduz por partenogênese.



Escorpião do Nordeste – *Tityus stigmurus*

Nome popular:	Escorpião do Nordeste
Nome científico:	<i>Tityus stigmurus</i>
Família:	Buthidae
Alimentação básica:	insetos e aranhas
Reprodução:	vivípara
Tamanho do corpo:	6 a 7 centímetros
Habitat:	Cerrado
Atividade:	noturna



São escorpiões errantes de hábitos solitários. Habitam em áreas quentes e secas, abrigando-se principalmente em cupinzeiros.